



# MEMÒRIA 2024

Març de 2025

## ÍNDEX MEMÒRIA 2024

1.- INTRODUCCIÓ.....	3
2.- CONSERVACIÓ I MILLORA DE L'ENTORN. LES PINEDES .....	3
3.- MANTENIMENT ORDINARI DE LA CRIPTA.....	5
4.- TREBALLS DE RESTAURACIÓ, CONSERVACIÓ I MILLORA DE LA CRIPTA.....	7
5.- EL CENTRE D'INTERPRETACIÓ.....	9
6.- INVERSIONS TOTALS .....	11
7.- EL SERVEI DE VISITES.....	12
7.1.- Vigència del contracte.....	12
7.2.- Desenvolupament del servei.....	12
8.- EL SERVEI D'AUXILIAR DE SERVEIS .....	13
9.- RELACIONS AMB LA PARRÒQUIA I EL BISBAT DE SANT FELIU.....	14
10.- CONVENI MARC DE COL·LABORACIÓ AMB LA UNIVERSITAT POLITÈCNICA DE CATALUNYA.....	14
11.-CONSELL PER AL FOMENT I DIFUSIÓ DE L'OBRA DE GAUDÍ .....	16
12.- INCIDÈNCIES.....	17
13.- ALTRES TREBALLS I ACTIVITATS .....	17
13.1. Promoció i difusió .....	17
13.2. Captació d'imatges i filmacions: .....	19
13.3. Pàgina web: .....	19
13.4. Certificació Biosphere:.....	20
13.5. Edició del llibre "Interpretació simbòlica de la Cripta de la Colònia Güell": .....	20
13.6. Casa Parroquial.....	20
14.- COL·LABORACIONS AMB ENTITATS DE LA COLÒNIA GÜELL .....	21
15.-PARTICIPACIÓ EN ACTES DIVERSOS.....	23
16.-JUNTA DE GOVERN.....	24
17.-ESTRUCTURA DE GESTIÓ.....	24
18.-EXECUCIÓ DEL PRESSUPOST .....	25
ANNEX 1. ESTADÍSTIQUES DE VISITANTS 2024 .....	26

## 1.- INTRODUCCIÓ

L'any 2024 l'actuació del Consorci de la Colònia Güell ha seguit orientada al desenvolupament de les seves funcions de conservar, difondre i fomentar la recerca del patrimoni que administra.

Com a activitats més rellevants es destaquen les següents:

- La continuïtat de la realització de treballs puntuals de conservació i manteniment de la Cripta. Un cop finalitzat el projecte d'inversió del FEDER, que va suposar la realització de cinc obres de restauració i conservació, durant l'any 2024 les actuacions realitzades han estat orientades al manteniment de l'edifici.
- Redacció d'un nou projecte d'obra per ser executat a l'any 2025, sobre la millora de la instal·lació de la il·luminació monumental exterior i la millora dels accessos a la Cripta.
- Inici dels treballs tècnics de redacció del Pla d'ús i manteniment de la Cripta de la Colònia Güell, que un cop aprovat, servirà per definir i fixar les atencions que ha de tenir el conjunt de la Cripta de la Colònia Güell i dels espais del seu entorn immediat, comprès dintre de l'actual recinte tancat i delimitat, per tal de garantir la protecció i conservació del monument i mantenir les seves prestacions de seguretat i funcionalitat.
- Inauguració de l'ampliació de l'exposició permanent del Centre d'Interpretació de la Colònia Güell.
- Edició del llibre "Interpretació simbòlica de la Cripta de la Colònia Güell". Amb aquesta publicació, el Consorci contribueix a aprofundir i divulgar el coneixement d'aquest edifici que està inclòs a la Llista del Patrimoni Mundial de la UNESCO.
- La sequera que ha patit en els darrers anys Catalunya ha tingut una afectació important sobre la pineda de l'entorn de la Cripta. Aquest període d'absència de pluges ha provocat la mort d'alguns pins que s'han hagut de talar.
- I, en relació a les persones visitants, en aquest any 2024 s'ha registrat un increment del 1,9% en el nombre de persones visitants a la Cripta respecte al 2023. Arribant a un total de 59.762 persones visitants.

Del conjunt d'actuacions del Consorci i del context en que s'han desenvolupat es fa una descripció sintètica tot seguit.

## 2.- CONSERVACIÓ I MILLORA DE L'ENTORN. LES PINEDES

Durant l'any 2024 s'han realitzat els treballs habituals de manteniment de l'entorn de protecció de la Cripta així com l'espai de jardí de l'interior del recinte de l'edifici. S'han realitzat els treballs de neteja ordinària tres dies per setmana, de sega d'herbes en funció de la conveniència i el comportament de les pluges, la poda selectiva dels pins, els

tractaments fitosanitaris, la neteja de canalitzacions d'aigües pluvials, així com la neteja i buidatge de les papereres del conjunt de la Colònia Güell, que realitzem des del Consorci.

Aquet 2024 s'ha mantingut el període de sequera que ja es va registrar al 2023, i aquest fet ha provocat que els pins de la pineda de l'entorn de protecció de la Cripta hagin patit aquestes condicions climàtiques adverses, provocant que alguns s'hagin mort, i per evitar risc de caiguda d'aquests pins s'han hagut de talar.

El Consorci ha hagut de demanar l'autorització a la comissió territorial del patrimoni cultural del Departament de Cultura de la Generalitat de Catalunya, prèvia llicència municipal, atès que els pins que s'han hagut de talar formen part de l'entorn de protecció i del paisatge que cal conservar i preservar donada la catalogació de protecció de l'edifici (BCIN). Aquesta tala ha estat d'un total de 19 pins i una alzina.

Com a treballs extraordinaris realitzats durant l'any 2024 cal destacar l'esporga d'alguns pins de la pineda, per treure les branques més seques amb risc de caigudes. I els tractaments fitosanitaris que s'han realitzat, d'una banda, als pins al mes desembre contra la processionària i a les alzines contra la diplodia mutila (assecat) a la primavera i tardor, i contra la caparreta al mes de juny.

També cal destacar el manteniment i neteja de les dues fonts de la pineda, en especial per mantenir les canonades de desguàs netes.



*Imatge de les tasques de tala dels pins secs*

Al 2024 el contracte de serveis de jardineria ha estat executat per la Fundació Gaspar de Portolà, que ha estat l'entitat que va guanyar la licitació del servei reservat a centres especials de treball. Aquest contracte, segons el previst a la licitació, es va prorrogar al 28 de febrer i estarà vigent fins el 28 de febrer de 2025. Per aquest motiu, a finals d'aquest any 2024 es van iniciar el nou expedient de licitació del servei, per un nou període de 2 anys més un any de pròrroga.

La Fundació Portolà, és un centre especial de treball, que ve prestant el servei en els darrers anys, amb uns resultats òptims i satisfactoris, donant resposta a les necessitats que té el Consorci per al manteniment i neteja de les pinedes.

El servei prestat per la Fundació Portolà durant l'any 2024 ha tingut un cost total de 28.422,84 euros, pel que fa al servei ordinari, i de 2.246,49 euros dels serveis complementaris, tots dos imports amb l'IVA inclòs.

Les tasques de manteniment i reparacions en l'espai de les pinedes, no incloses dins del contracte del servei ordinari de jardineria, han tingut un cost total de 3.357,75 euros amb l'IVA inclòs. Dins d'aquestes tasques habituals descrites a l'inici de l'apartat estan inclosos els treballs extraordinaris d'esporga i poda de pins, la sega de la pineda i els tractaments fitosanitaris.

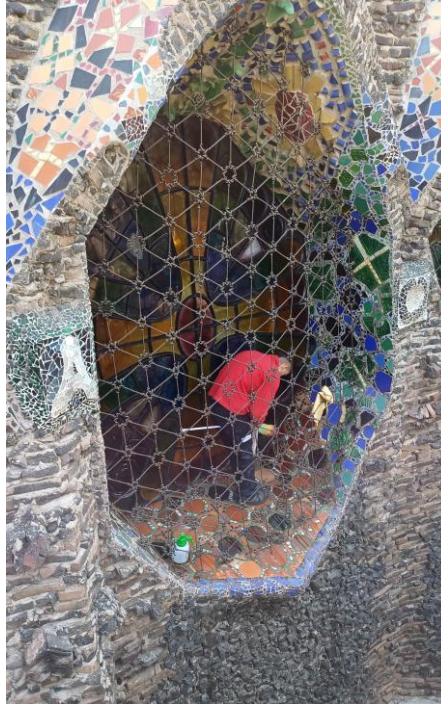
Per últim, dins d'aquest apartat indicar que el cost de la tala extraordinària dels 19 pins i l'alzina ha sigut d'un total de 14.580,50 euros amb l'IVA inclòs. Aquests treballs també han incorporat el triturat in situ de les branques seques i el destoconat de les soques.

### **3.- MANTENIMENT ORDINARI DE LA CRIPTA**

Les actuacions realitzades pel manteniment i conservació de la Cripta en aquest any 2024 s'han centrat en els àmbits que normalment es realitzen per garantir el bon estat de conservació de la Cripta i el seu entorn, que permeti el desenvolupament dels diferents usos que té l'edifici.

S'ha prestat el servei de neteja del recinte de l'església durant sis dies a la setmana, segons el programa establert. Aquest servei de neteja el presta l'empresa Limpres SL, que va ser l'empresa que va guanyar la darrera licitació del servei. En aquest any 2024 s'ha executat l'any de pròrroga previst al contracte i s'ha treballat en la nova licitació per iniciar el nou contracte a partir del 2025. El cost anual d'aquest servei ha estat de 32.342,76 euros amb l'IVA inclòs.

En aquest any 2024 s'ha realitzat la neteja de les finestres, vitralls i peces de trencadís de la Cripta, un treball de manteniment que es realitza cada dos anys, per una empresa especialitzada. El cost d'aquest servei ha sigut de 2.206,93 euros amb l'IVA inclòs.



*Imatge de les tasques de neteja de les finestres i vitralls*

Una de les principals actuacions de manteniment i conservació realitzades ha estat la restauració i manteniment dels elements decoratius de les voltes de la Cripta, un cop la comissió territorial del patrimoni cultural del Departament de Cultura va aprovar la proposta d'intervenció formulada. Així, s'ha millorat la fixació de totes les peces de morter de l'interior de la Cripta que conformen els elements decoratius dels nervis de les voltes i en la part exterior, en la zona del porxo, també s'ha fet una millora de la fixació i estabilització de les zones on s'han detectat problemes de desvinculació dels revestiments.



*Imatge de les tasques de manteniment realitzades per la millora de la fixació de les peces de morter*

Aquesta actuació de manteniment va tenir un cost de 2.178,00 euros amb l'IVA inclòs dels honoraris de l'arquitecte redactor de la proposta d'intervenció més la posterior supervisió de

l'execució dels treballs i de 16.575,79 euros amb l'IVA inclòs dels treballs de manteniment executats per millorar les fixacions de les peces interiors i els revestiments exteriors.

A més d'aquesta actuació també s'ha hagut de realitzar una reparació de la rampa de fusta d'accés al porxo, la substitució de les claus de les boques de reg del jardí així com les actuacions de manteniment ordinaris de buidat del pou mort, revisions d'extintors, parallamps, alarma, videovigilància, substitució de bombetes, etc.

Totes aquestes tasques de manteniment de la Cripta van tenir un cost total de 2.342,39 euros amb l'IVA inclòs.

Dins del recinte de la Cripta també es van fer segues de les herbes del sector no enjardinat del recinte, inclosa la part posterior on hi ha jardí arquitectònic amb les restes de les peces no utilitzades per Gaudí per a la construcció de l'església. Es va seguir fent també el manteniment de les zones enjardinades del recinte. Aquestes tasques es realitzen des del servei de jardineria contractat a la Fundació Gaspar de Portolà.

Durant l'any 2024 també s'ha treballat en la redacció del nou Pla d'ús i manteniment de la Cripta de la Colònia Güell que permetrà fixar els paràmetres de conservació i manteniment que ha de tenir la Cripta de la Colònia Güell i el seu entorn més immediat per tal de garantir la protecció i conservació del monument i mantenir les seves prestacions de seguretat i funcionalitat.

La redacció d'aquest Pla d'ús i manteniment es va encarregar als arquitectes Carles Brull i Andreu Alfonso, atès que havien estat els redactors del Pla Director de la Cripta i, en aquest sentit, podien garantir un coneixement en profunditat del monument. El cost d'aquesta redacció ha estat de 13.068,00 euros amb l'IVA inclòs. El Consorci va obtenir una subvenció del Departament de Cultura de la Generalitat de Catalunya per import de 10.800,00 euros per cobrir una part del cost dels honoraris de redacció.

El Pla d'ús i manteniment es tancarà al 2025 un cop incorporades les observacions realitzades per part del Departament de Cultura i es posarà en marxa a partir de l'1 de gener de 2026.

#### **4.- TREBALLS DE RESTAURACIÓ, CONSERVACIÓ I MILLORA DE LA CRIPTA**

Un cop finalitzat el programa operatiu del FEDER de Catalunya 2014-2020 d'operacions en l'àmbit de la gestió i conservació del patrimoni cultural arquitectònic, arqueològic i paleontològic que es va desenvolupar del 2020 al 2023 a la Cripta, amb l'execució de 5 obres de restauració, conservació i millora, durant l'any 2024 s'ha treballat en la redacció del nou projecte d'obra que s'executarà a l'any 2025.

En aquest sentit es va licitar el servei de redacció del projecte bàsic i executiu, l'estudi de seguretat i salut i la direcció d'obres d'arquitecte/a de l'obra "Per a la millora i comprensió arquitectònica de la Cripta de la Colònia Güell: Instal·lació elèctrica exterior i agençament accessos exteriors" sent l'empresa adjudicatària Brull i Alfonso Arquitectura i patrimoni SLP.

Aquest nou projecte d'obra ha tingut en compte les prioritats fixades en el Pla Director de la Cripta de la Colònia Güell, així, amb la seva execució es realitzaran algunes de les

actuacions que proposa, com són l'adequació de l'accés exterior de la Cripta, suprimint algunes de les tanques internes que limiten els usos del recinte de la Cripta, l'agençament de les escales del cantó nord-oest que permetrà una visió més completa de l'edifici, l'agençament de les escales del cantó nord-est per solucionar algunes patologies que presenta i la millora de la instal·lació elèctrica exterior monumental i revisió de l'existent que presenta algunes deficiències.

La redacció d'aquest projecte ha tingut un cost total de 13.076,17 euros amb l'IVA inclòs.

Durant l'any 2024 s'ha continuat amb els treballs tècnics de seguiment de les fissures existents al sostre del porxo i de l'interior de la Cripta. Aquesta monitorització de les mesures del gruix i profunditat de les fissures existents permet tenir un seguiment de la seva evolució. Els registres existents, des de l'any 2017, marquen una estabilització d'aquestes fissures i per tant, descarten qualsevol afectació estructural, però tot i aquests resultats cal continuar amb aquestes mesures per poder detectar qualsevol afectació o evolució negativa. A més, amb aquest seguiment es podrà també analitzar l'impacte que ha tingut sobre la seva estabilització l'execució de l'obra "Intervenció i reparació de la coberta plana de pedra i la coberta de zinc de l'escala d'accés a l'església" realitzada al 2023.

Els treballs de seguiment contractats contemplen quatre mesures, una en cada estació de l'any. Cada trimestre es realitza l'auscultació de les fissures del porxo i un cop a l'any, a la mesura d'hivern, es fa també el seguiment de les fissures de l'interior de l'església.

El servei d'aquests treballs d'auscultació i mesures de les fissures i esquerdes es va licitar a partir del 2023 i l'empresa que va resultar guanyadora del concurs va ser Applus Norcontrol SL.

Les 4 lectures realitzades per Applus al llarg del 2024 han tingut un cost total de 5.933,24 euros amb l'IVA inclòs.



*Imatge d'una de les fissures del porxo d'accés a la Cripta.*



Pel que fa a les tasques de restauració durant aquest any 2024 també s'ha realitzat la restauració d'algun dels béns mobles de l'interior de la Cripta, com és el cas de la imatge del Sagrat Cor, que presentava un trencament dels dits de la mà. Es va contractar els serveis d'una restauradora que va realitzar aquests treballs amb uns honoraris totals de 400,00 euros amb l'IVA inclòs.



*Imatges del abans i després de la restauració de la imatge del Sagrat Cor*

## 5.- EL CENTRE D'INTERPRETACIÓ

El Consorci de la Colònia Güell té una cessió d'ús per part de l'Ajuntament de Santa Coloma de Cervelló, regulada mitjançant un conveni de col·laboració, de l'edifici del Centre d'interpretació i part dels antics cellers, per acollir l'exposició permanent sobre la Colònia Güell i la Cripta de Gaudí, així com ser el punt d'acollida i informació de les persones visitants.



*Imatge del Centre d'Interpretació i punt d'informació*

A partir de la darrera adjudicació que es va realitzar del servei de gestió de visites a la Colònia Güell, l'empresa adjudicatària i prestatària del servei es la que es fa càrrec del manteniment i conservació de l'exposició permanent, així com del servei de neteja del centre i de l'espai dels antics cellers destinats als lavabos de les persones visitants, així com les despeses vinculades amb els subministraments d'aigua i llum.

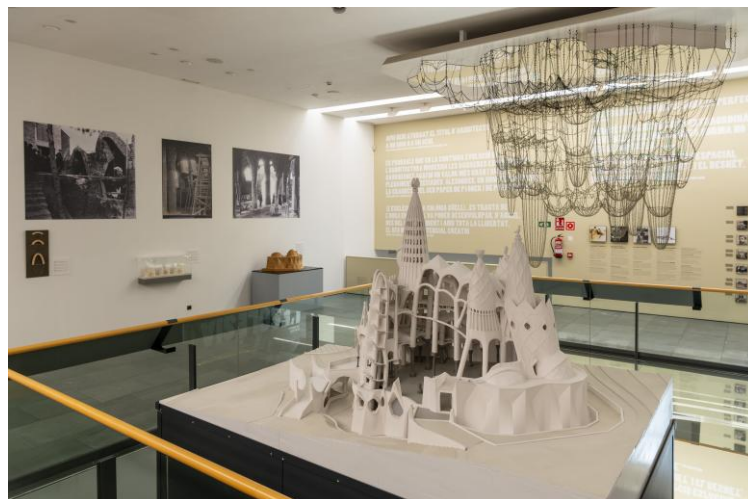
Per contra, el Consorci de la Colònia Güell es fa càrrec del manteniment del sistema d'alarma de robatoris, el sistema de detecció d'incendis, que inclou l'alarma i els extintors, i el manteniment de l'ascensor de l'edifici, així com també el pagament de les diferents línies telefòniques vinculades a aquests sistemes de protecció.

Les despeses totals realitzades per a les tasques de manteniment dels serveis que el Consorci es fa càrrec en el Centre d'Interpretació van ser de 5.602,98 euros amb l'IVA inclòs.

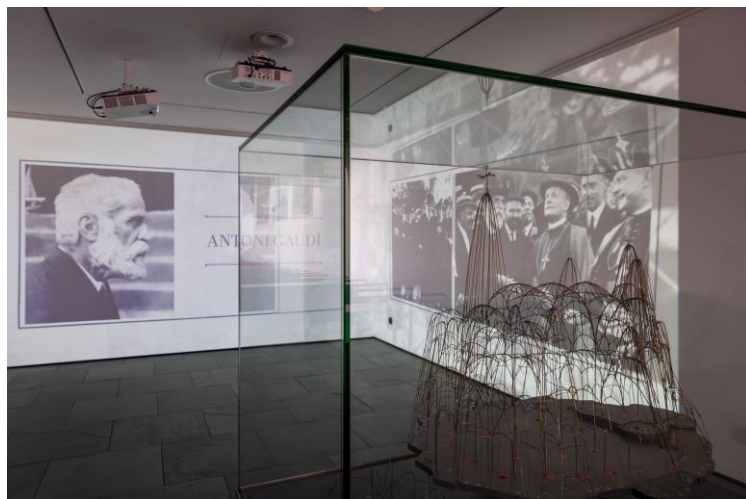
Aquest any, aquestes despeses han estat superiors atès que s'ha hagut de fer front a diverses reparacions de l'ascensor que no estaven inclosos dins del servei de manteniment ordinari contractat.

En aquesta any 2024 ha finalitzat les tasques d'execució del projecte d'ampliació i millora de l'exposició permanent del Centre d'Interpretació, on s'han incorporat les maquetes de la reconstrucció de l'església de la Colònia Güell realitzades per la Universitat d'Innsbruck així com la millora d'alguns dels elements expositius.

La licitació de l'execució del projecte d'ampliació es va adjudicar a l'empresa Produccions Culturals Transversal SL, mitjançant una licitació realitzada al 2023. Aquest servei que ja es va iniciar al 2023, durant el 2024 ha tingut una despesa total de 113.988,34 euros amb l'IVA inclòs.



*Imatge de l'ampliació de l'exposició permanent Centre d'Interpretació*



*Imatge de l'ampliació de l'exposició permanent Centre d'Interpretació*

Una vegada finalitzada els treballs d'ampliació de l'exposició es va realitzar l'acte institucional d'inauguració. Aquest acte, celebrat el passat 27 de maig de 2024, va comptar amb l'assistència de la Sra. Eva M. Martínez, presidenta del Consorci, el Sr. Pau González, Diputat de Cultura de la Diputació de Barcelona, la Sra. Anna Martínez, alcaldessa de l'ajuntament de Santa Coloma de Cervelló i el Professor de la Universitat d'Innsbruck, el Sr. Rainer Graefe.

## **6.- INVERSIONS TOTALS**

Aquest any el Consorci ha realitzat diverses inversions, algunes d'elles ja comentades en punts anteriors d'aquesta memòria, però que en els seu conjunt han estat:

### A la Cripta:

- Redacció projecte bàsic i executiu de les obres de per a la millora i comprensió arquitectònica de la Cripta de la Colònia Güell: Instal·lacions elèctriques exteriors i agençament d'accessos (13.076,17 euros).
- Compra d'un micròfon sense fils (786,50 euros).
- Instal·lació del nou sistema de videovigilància de la Cripta (3.901,83 euros).

### Al Centre d'Interpretació:

- Nova vitrina i cartel·les dels mostraris de l'exposició del centre d'interpretació de la zona de la fàbrica (5.783,80 euros).
- Armari per a l'espai de la botiga (3.204,08 euros).
- Execució del projecte museogràfic d'ampliació de l'exposició permanent (113.988,34 euros). Per aquesta inversió s'ha obtingut una subvenció de la Diputació de Barcelona per un import de 112.653,02 euros.
- Canvis en la programació de l'exposició permanent del centre d'interpretació (5.203,00 euros).

En total aquestes inversions sumen 142.041,89 euros IVA inclòs.

## 7.- EL SERVEI DE VISITES

### 7.1.- Vigència del contracte

El contracte de concessió del servei de visites va entrar en vigor el dia 1 de gener de 2018 i tenia una vigència inicial prevista fins al proper 31 de desembre de 2025. Aquesta data de finalització es va ampliar fins el 20 d'abril de 2026, segons acord aprovat en la junta de govern celebrada el passat 22 de novembre de 2021. Aquesta ampliació del termini d'execució del servei obeeix a la compensació del temps que el contracte va estar suspès per l'estat d'alarma inicial de la pandèmia provocada per la Covid-19.

Aquest contracte de gestió de serveis es presta mitjançant una concessió administrativa a l'empresa Advanced Leisure Services SL (ALS).

Els cànon que s'apliquen sobre els ingressos de vendes que percep el Consorci, són els següents:

- Cànon sobre ingressos per venda de visites: 12%
- Cànon sobre ingressos per l'ús d'espais per activitats independents de la visita: 12%
- Cànon sobre ingressos per vendes de marxandatge que es realitza a la botiga ubicada al centre d'interpretació: 10%



*Imatge de la botiga situada al Centre d'Interpretació de la Colònia Güell*

### 7.2.- Desenvolupament del servei

L'any 2024 l'increment que s'ha produït ha estat molt baix, registrant-se un nombre de persones visitants molt similar al registrat a l'any anterior. D'aquesta manera s'ha trencat la dinàmica de creixements substancials produïts en els dos darrers anys, com efecte de la recuperació de la disminució que va provocar la pandèmia per la COVID-19. Tot i aquestes millores registrades des de l'any 2022, encara el servei de visites no ha arribat a les xifres prèvies al 2020, especialment per determinades procedències de països asiàtics, com és el

cas dels sudcoreans. La resta de procedències s'han normalitzat en xifres similars a les d'abans de la pandèmia.

El servei de visites ha estat obert de dilluns a divendres de 10h. a 17h. i els dissabtes, diumenges i festius de 10h. a 15h.

L'any 2024 s'han registrat un total de 59.762 persones visitants, el que representa un 1,9% més que al 2023, que en xifres absolutes se situa en 1.140 persones més.

A l'annex 1 d'aquesta memòria hi ha un major detall d'aquestes persones visitants, gràcies a partir de la nota elaborada per l'Observatori comarcal del Baix Llobregat, que s'ha encarregat d'analitzar les dades registrades durant aquest 2024.

Com a dades més remarcables, es pot comentar que la procedència majoritària continua sent el públic de proximitat, concretament del conjunt de la província de Barcelona, que representen el 54% del total de persones visitants. El pes del públic provinent de països estrangers s'ha incrementat lleugerament arribant al 35% del total de persones visitants.

De les destinacions de l'estranger destaquen com a primera procedència la població de Japó amb un 24,5% del total de persones que provenen de l'estranger, superant als francesos que fins l'any 2023 havia estat la primera després de la pandèmia. La procedència de França ha representat el 16,8% al 2024, seguida dels Estats Units d'Amèrica amb un 8,9%. Destaca, encara, la baixa presència de les persones provinents de Corea del Sud (1,3%), que havia estat la procedència majoritària dins de la població estrangera que visitava la Cripta abans de la pandèmia.

De fora de Catalunya les principals destinacions del turisme estatal han estat Madrid que concentra el 19,6% del total de persones que venen de la resta d'Espanya i Badajoz amb el 9,3%.

Cal tenir en compte que el servei de visites és l'instrument més important del Consorci per fer efectiva la seva funció de difondre el patrimoni que administra. Per tant, cal valorar l'abast quantitatiu dels visitants, però també el qualitatiu. En aquest darrer sentit, caldrà veure en els propers anys com es consolida aquesta dinàmica d'increment del pes relatiu del turisme local.

En aquest línia de promoció i difusió, a finals de l'any 2021 es va començar a registrar les dades de les persones que provenen de la comarca del Baix Llobregat. El primer any complet que es tenen registres són del 2022 que es va situar en 4.419 persones del Baix Llobregat que van visitar la Cripta i al 2023 s'ha situat en 3.347. Aquesta davallada s'explica per les restriccions fixades durant la pandèmia i anys posteriors, que limitava els desplaçaments de les persones, i va suposar un increment molt important del turisme de proximitat. Així, al 2024 s'ha registrat un increment respecte al 2023, d'una variació positiva del 18,2% situant-se en 3.957 persones el que suposa l'11,5% de les persones que venen del conjunt de Catalunya.

## **8.- EL SERVEI D'AUXILIAR DE SERVEIS**

La Cripta compta amb una persona auxiliar de serveis que realitza les funcions d'apertura i tancament de les instal·lacions, d'assegurar-se de la bona conducta i el respecte de les

instal·lacions per part de les persones visitants, derivar i informar sobre la ubicació del punt d'informació, donar suport puntual a les tasques de manteniment que realitza el Consorci, visualització i control de tots els espais del recinte de la Cripta i donar suport puntual a l'empresa del servei de visites.

A més, mitjançant la figura de l'auxiliar de serveis també es cobreixen alguns dels esdeveniments que s'organitzen a la Cripta fora de l'horari de visites, com serien els concerts, jornades i xerrades, filmacions i sessions fotogràfiques i suport a alguns dels actes litúrgics que realitza la parròquia.

Durant l'any 2024 el servei l'ha prestat l'empresa Diswork SL que va tornar a guanyar la licitació del servei. En aquest any 2024 es va iniciar el nou contracte a partir de l'1 d'abril i estarà en vigor durant dos anys, fins el 31 de març de 2026.

El cost econòmic d'aquest servei durant l'any 2024 ha estat d'un total de 39.523,17 euros amb l'IVA inclòs.

## **9.- RELACIONS AMB LA PARRÒQUIA I EL BISBAT DE SANT FELIU.**

La relació amb la parròquia s'ha mantingut cordial i de col·laboració. La relació amb el Bisbat de Sant Feliu s'ha mantingut també en un marc de cordialitat. En aquest 2024 s'ha continuat treballant en la comissió tècnica creada per a clarificar el tema de la titularitat dels bens mobles originaris de la Cripta, i també s'ha avançat en les negociacions perquè una part d'aquests puguin tornar a la Cripta, un cop s'ha tancat l'exposició del Museu Diocesà de Barcelona i les peces que hagi estaven exposades han retornat al Bisbat de Sant Feliu. Tot i això, cal evidenciar que aquests treballs s'estan dilatant massa en el temps, sense una solució ràpida i efectiva.

Al llarg del 2024 s'ha continuat amb la col·laboració amb la Parròquia del Sagrat Cor per a la realització dels diferents actes litúrgics que aquesta realitza, tal i com recull el conveni de col·laboració vigent amb l'Església Catòlica, que té vigència fins el 7 juliol de 2026.

## **10.- CONVENI MARC DE COL·LABORACIÓ AMB LA UNIVERSITAT POLITÈCNICA DE CATALUNYA**

El Consorci va signar, en data 11 de juny de 2019, un conveni marc de col·laboració amb la Universitat Politècnica de Catalunya (UPC) per al desenvolupament d'activitats de formació, recerca i transferència tecnològica.

Aquest conveni es va prorrogar al 2023 i té una vigència fins el 10 de juny de 2027.

Aquest Acord Marc permet la realització futura de convenis específics per treballar aspectes d'interès per al Consorci, en els següents àmbits:

- Recerca, transferència, valorització i difusió de l'obra de Gaudí.
- Conservació, manteniment i preservació del patrimoni de Gaudí.
- Preservació i posada en valor del patrimoni natural i paisatgístic de l'entorn de la Cripta.

En aquest 2024, el Consorci conjuntament amb l'Escola Tècnica Superior d'Arquitectura de Barcelona (ETSAB) van considerar oportú plantejar un concurs d'idees a l'alumnat de tercer curs del grau en estudis d'arquitectura, concretament a l'alumnat matriculat en l'assignatura Intervenció en el Patrimoni Arquitectònic del curs acadèmic 2024-2025, per tal que puguin aportar solucions al disseny futur de la tanca perimetral de la Cripta.

El concurs té com a finalitat que l'alumnat participant elabori una proposta relativa al disseny de la futura tanca exterior del recinte de la Cripta de la Colònia Güell seguint les necessitats del Consorci per a la conservació, preservació i manteniment de l'edifici i que tingui en compte els criteris d'intervenció que fixa el Pla Director.

Les idees aportades per l'alumnat participant serviran per definir una millor proposta per part de l'arquitecte/a que hagi de redactar el projecte de creació de la tanca del recinte de la Cripta de la Colònia Güell.

Aquesta iniciativa s'emmarca en les activitats de formació, recerca i transferència de tecnologia previstes dins del conveni marc de col·laboració que tenen signat el Consorci i la Universitat Politècnica de Catalunya.

Durant l'any 2025, el jurat del concurs concedirà un únic premi de dos mil cinc-cents euros (2.500,00 euros) per a l'equip guanyador que serà repartit entre les persones que integrin l'equip a parts iguals.



*Imatge de l'acte de presentació del concurs a la sala de reunions del Centre d'Interpretació*



*Imatge de la visita a la Cripta per part de l'alumnat de la UPC*

En aquest any 2024, s'ha donat continuïtat amb la col·laboració amb l'Escola Tècnica Superior d'Arquitectura de Barcelona en l'organització de diferents activitats amb els i les alumnes del Màster Universitari en Estudis Avançat en Arquitectura, dins de la línia d'especialització "Contemporary Project".

## **11.-CONSELL PER AL FOMENT I DIFUSIÓ DE L'OBRA DE GAUDÍ**

El Consorci de la Colònia Güell és membre del Consell per al foment i la difusió de l'obra de Gaudí. Aquest consell té com a objectiu principal vetllar per la conservació, l'estudi i la posada en valor del patrimoni gaudinià. Per assolir aquesta fita, els actuals gestors de les obres de l'arquitecte treballen conjuntament per preservar i difondre el seu llegat.

El Consell Gaudí està format, a més dels diferents gestors públics i privats de les obres de Gaudí a Catalunya, per un conjunt d'entitats, institucions i administracions que tenen un reconegut coneixement i lligam amb l'obra d'Antoni Gaudí, i presidit per la conselleria de Cultura de la Generalitat de Catalunya.

En aquest any 2024 el Consorci ha participat en les diferents comissions tècniques de treball on s'està treballant per la preparació de les diferents activitats que formaran part de l'Any Gaudí 2026, commemoració del centenari de la mort de l'arquitecte, i que des del Govern de la Generalitat de Catalunya, durant l'any 2025 aprovarà la seva proclamació.

També s'ha treballat en la sol·licitud de reconeixement d'aquesta efemèride com un Esdeveniment d'Especial Interès Públic (EEIP) que aprova el Govern de l'estat i que servirà perquè les empreses que facin donacions per al desenvolupament dels diferents esdeveniments de la commemoració puguin gaudir de beneficis fiscals.



# [ CONSELL ANTONI GAUDÍ ]

*Nou logotip dissenyat per la commemoració de l'any Gaudí*

## 12.- INCIDÈNCIES

El 2024 es va seguir patint vandalisme de baixa intensitat tant a la pineda com als diferents cartells i tòtems de senyalització de la ruta guiada per la Colònia Güell. Tanmateix l'impacte del vandalisme és notòriament baix respecte dels nuclis urbans i espais públics dels municipis de l'entorn. Durant aquest any 2024, com a fet més remarcable només cal destacar els danys dins del mobiliari urbà de la pineda, concretament una de les passarel·les de fusta que connecta la pineda amb el camí de pujada a l'escola, que es va cremar a causa d'un petit incendi provocat, però del qual es desconeix el seu origen.



*Imatge dels restes de les travesses de fusta de la passarel·la cremada*

## 13.- ALTRES TREBALLS I ACTIVITATS

### 13.1. Promoció i difusió

Per a les tasques de promoció de la Colònia Güell i la Cripta, es continua comptant amb la col·laboració del Consorci de Turisme del Baix Llobregat, que dins de les seves campanyes

de promoció i difusió del turisme de la comarca, incorpora a la Colònia Güell i la Cripta com un dels elements emblemàtics.

Cal destacar que tant l'empresa ALS, que gestiona el servei de visites, com el propi Consorci, participen i col·laboren de manera activa en aquestes accions de difusió conjunta de diferents recursos turístics de la comarca, sent les accions més destacades els cupons familiars de descompte, dins de la campanya "escapades en família a un salt de Barcelona", l'elaboració de la Guia de l'Oci o la campanya del SuperMes.

També és important remarcar que dins del contracte de serveis de visites, que està adjudicat a l'empresa Advanced Leisure Services, aquesta també té, dins de les tasques a desenvolupar la realització d'accions comercials per captar noves persones visitants així com la dinamització de les xarxes socials, que actualment es té un compte actiu a Instagram i a Facebook.

En aquest any 2024 s'ha aprovat la pròrroga del conveni de col·laboració que es té signat amb la Diputació de Barcelona pel desenvolupament de l'actuació conjunta de promoció de les visites a la Cripta de la Colònia Güell i al Palau Güell, dos dels edificis més emblemàtics dissenyats per Antoni Gaudí. Aquesta promoció permet, si visites la Cripta Gaudí a la Colònia Güell i presentes la teva entrada a la taquilla del Palau Güell, o a la inversa, gaudir d'una tarifa reduïda en la nova entrada.



**Presenta aquest cupó  
a la taquilla de la Cripta Güell  
i hi entraràs per 8 euros.**

Presenta este cupón en la taquilla de la Cripta Gaudí y entrarás por **8 euros.**

Present this voucher at the Gaudí's Crypt ticket office and enter for just **8 euros.**

Présentez ce coupon à la billetterie de la Crypte Gaudí et payez votre entrée **8 euros.**



*Imatges dels vals de descompte que es lliura a les persones visitants*

Presenta aquest cupó  
a la taquilla del Palau Güell  
i hi entraràs per **9 euros**.

Presenta este cupón en la taquilla del  
Palau Güell y entrarás por **9 euros**.

Present this voucher at the Palau Güell  
ticket office and enter for just **9 euros**.

Présentez ce coupon à la billetterie du Palau Güell  
et payez votre entrée **9 euros**.



*Imatges dels vals de descompte que es lliura a les persones visitants*

També, com cada any, dins de les funcions de promoció i difusió del patrimoni que gestiona el Consorci, s'han atès diverses visites institucionals a la Cripta que havien manifestat el seu interès en conèixer l'edifici.

### 13.2. Captació d'imatges i filmacions:

En el decurs del 2024 s'han autoritzat l'enregistrament de vídeos, fotos i filmacions a la Cripta en funció de les peticions sol·licitades. En cadascuna d'elles s'ha aplicat l'Ordenança de preus públics per captació d'imatges de la Cripta i ús dels espais administrats pel Consorci, aplicant quan corresponia el preu corresponent o la gratuïtat segons l'esmentada ordenança.

Aquest any s'han autoritzat les captacions d'imatges destinades a:

- Filmació de la productora Minoria Absoluta SL per a la companyia Warner Bros Discovery d'un capítol de la sèrie divulgativa "Curiosidades de la Tierra" que s'emet en la plataforma DMax.
- Filmació per una sèrie documental d'un canal de Youtube "Corujas da Norte" on es reflexionen sobre conceptes vinculats amb la natura.
- Filmació d'un reportatge pel programa CBS Saturday Morning del canal CBS News.
- Filmació pel projecte de voluntariat "UNESCO World Heritage Volunteers Initiative".

### 13.3. Pàgina web:

Durant aquest any 2024 s'ha treballat en el manteniment de la pàgina web i l'actualització dels seus continguts, en funció de les diferents activitats que s'han realitzat a la Cripta.

El domini de la pàgina web és: <http://www.lacoloniaguell.cat>

El manteniment i actualització de continguts es fa internament, amb el personal que té dedicació al Consorci, i el hosting està als servidors del Consell Comarcal. La despesa que assumeix el Consorci és la renovació anual dels dominis d'aquesta pàgina web, que en aquest any 2024 van ser d'un cost total de 229,90 euros amb l'iva inclòs.

#### **13.4. Certificació Biosphere:**

Al llarg de l'any 2024 la Cripta de la Colònia Güell ha aconseguit la renovació de la certificació Biosphere, gestió que realitza l'empresa encarregada del servei de visites.

#### **13.5. Edició del llibre "Interpretació simbòlica de la Cripta de la Colònia Güell":**

A l'any 2024 el Consorci va adjudicar el contracte de serveis per la impressió del llibre "Interpretació simbòlica de la Cripta de la Colònia Güell" escrit pel Sr. Miquel Domènech i Roig. Aquest llibre recull per primera vegada el discurs simbòlic del conjunt de l'obra de Gaudí, així com diversos elements simbòlics, més o menys de detall, que també per primera vegada s'interpreta i encaixa amb el discurs global de l'església de la Colònia Güell.

La Cripta de la Colònia Güell ha estat estudiada sobretot en el seu vessant arquitectònic, que és sens dubte excepcional. Però ha estat poc estudiada, i encara parcialment i amb errors, pel que fa a la seva interpretació simbòlica, per això de la importància d'aquest llibre editat pel Consorci.

Durant aquest any 2024 es van realitzar tres actes de presentació del llibre, dos a la Cripta el 16 de juliol i el 25 de setembre, el segon dia amb una visita comentada per l'interior i exterior de la Cripta i el 8 d'octubre al Palau Güell.



*Imatge de l'acte de presentació del llibre a la Cripta*

Les despeses de l'edició d'aquest llibre durant l'any 2024 han estat de 12.905,56 euros amb l'iva inclòs.

#### **13.6. Casa Parroquial**

El Consorci té actualment un conveni signat amb l'església catòlica que regula els usos i activitats que es realitzen a la Cripta. Segons aquest conveni, la casa parroquial està

destinada a ser l'habitatge del rector de la Parròquia del Sagrat Cor, així com a despatx i arxiu parroquial.

Actualment aquesta la rectoria presenta un conjunt de patologies que cal actuar per evitar el deteriorament de l'edifici. Tant la teulada com els paraments de l'edifici caldria actuar sobre ells, així com fer una nova instal·lació elèctrica.

Per tal de dimensionar el cost d'aquestes actuacions, i poder valorar qui ha d'assumir aquestes actuacions, el Consorci ha encarregat un projecte bàsic i executiu a l'arquitecte Josep Esteve Vila, que ha presentat una primera versió que està en fase de revisió per part dels serveis tècnics del Consorci. Durant el 2024 s'ha tancat la seva redacció, i un cop estigui revisat pels serveis tècnics del Consorci es passarà per la Comissió Territorial del Patrimoni del Departament de Cultura de la Generalitat de Catalunya per tenir l'informe favorable per poder executar les obres previstes.

## 14.- COL·LABORACIONS AMB ENTITATS DE LA COLÒNIA GÜELL

Aquest any 2024 el Consorci ha donat continuïtat a les col·laboracions que realitza amb les entitats de la Colònia Güell i de la resta del municipi de Santa Coloma de Cervelló, amb l'objectiu d'apropar el patrimoni al conjunt de la ciutadania i les entitats del territori.

En primer lloc, cal destacar la nova edició de la Festa del Modernisme de la Colònia Güell, organitzada per l'Associació la Colònia Modernista, que en aquest any 2024 s'ha celebrat la 24a. edició. Amb aquesta Festa l'Associació la Colònia Modernista pretén mostrar de la manera més fidel possible la història i tradició de la colònia, així com alguns aspectes de la vida social de principis del segle XX i els elements de l'arqueologia industrial que conté la Colònia Güell. La 24a. Festa del modernisme s'ha desenvolupat entre els dies 18, 19 i 20 d'octubre i ha portat per títol "Sirenes, telers i cançons".

El Consorci, com ve realitzant cada any, va donar suport a aquesta nova edició, amb la concessió d'una subvenció de 6.700,00 euros a l'Associació la Colònia Modernistes, entitat responsable de l'organització d'aquesta festa i la cessió de la Cripta per a la realització del concert d'inauguració i presentació de la festa que es va realitzar el dia 18 d'octubre amb un concert a càrrec de la Coral d'Antics Escolans de Montserrat.



Imatge d'un dels espais teatralitzats de la Festa del Modernisme de la Colònia Güell

Pel que fa a concerts celebrats a la Cripta l'any 2024, organitzats conjuntament entre el Consorci i l'ajuntament de Santa Coloma de Cervelló, es van celebrar tres dins del cicle de concerts a la Cripta, que es celebra al mes de setembre:

- 20 de setembre. Concert amb Quartet Dyna.
- 27 de setembre. Concert de Miquel Roldán.
- 4 d'octubre. Concert de piano amb Ricard Martí Puig.



Imatge del concert de Miquel Roldán.

Aquests tres concerts estan inscrits dins del tradicional "cicle de concerts a la Cripta" que s'organitzen al mes de setembre i aquesta va ser la seva 32a. edició. Aquests esdeveniments són d'entrada gratuïta.

El cost del concert que assumeix el Consorci ha tingut un cost total de 900,00 euros amb l'IVA inclòs.

A més d'aquests tres concerts, també es van autoritzar d'altres concerts organitzats per entitats del municipi de Santa Coloma de Cervelló o d'altres municipis de la comarca com van ser:

- 7 d'abril de 2024. Concert de l'associació Sant Boi Camereta Orquestra de Cambra a Quatre Cordes.
- 16 de maig i 15 de novembre. Associació en Re Major.
- 23 de novembre. Associació SiFaSol.
- 14 de desembre. Associació Coral Salvana.

Tots aquests concerts tenen una finalitat solidària per recaptar fons o bé per donar a conèixer les activitats d'aquestes entitats.

Es va col·laborar amb la colla de Drac i Diables de la Colònia Güell en la realització d'una performance piromusical i il·luminació de "foc fred" el dia 8 de juny, en el marc de la festa major de la Colònia Güell. Per la realització d'aquest acte es va cedir els espais de darrere de la Cripta i dels accessos de l'entrada principal al recinte exterior de la Cripta.

## 15.-PARTICIPACIÓ EN ACTES DIVERSOS

El Consorci de la Colònia Güell a través del seu responsable tècnic va participar en diferents jornades i trobades al llarg de l'any 2024.

El 17 d'octubre es va celebrar la VIII Jornada de Patrimoni Cultural, organitzada per l'Agència Catalana del Patrimoni Cultural, aquesta edició va portar per títol "La intel·ligència artificial aplicada al patrimoni cultural", celebrada a l'auditori de La Pedrera de Barcelona.

XVIII Trobada de gestors de Patrimoni Mundial, organitzat pel Ministerio de Cultura, sota el títol "Participación ciudadana y Patrimonio Muncial" celebrada a Antequera els dies 25 i 26 de juny.



Imatge del cartell de la XVIII Trobada de gestors de Patrimoni Mundial a Antequera

Col·laboració amb l'empresa Urcotex Inmobiliaria SL, experta en la restauració i conservació patrimonial, en l'organització de la Jornada "A peu d'obra. Tradició, ofici i artesanía. Present i futur" realitzada a la Cripta de la Colònia Güell el dia 28 d'octubre.

Col·laboració amb l'ajuntament de Santa Coloma de Cervelló en l'organització d'una visita guiada a la Cripta i la nova exposició del Centre d'Interpretació en el marc de les jornades europees de patrimoni. La visita guiada es va realitzar el 12 d'octubre.

Col·laboració amb l'associació Innobaix per acollir la cloenda del programa Creixement, programa de formació adreçat a empreses de la comarca per tal que assoleixin una dimensió òptima tant per a la creació de valor corporatiu com de valor social. La sessió es va celebrar el 12 de juliol i es va realitzar a la sala de reunions del centre d'interpretació i posteriorment es va realitzar una visita guiada a la Cripta.

## 16.-JUNTA DE GOVERN

La Junta de Govern del Consorci de la Colònia Güell es va reunir en tres ocasions:

- 11 de març
- 6 de maig
- 25 de novembre

La Junta de Govern està integrada per les següents persones:

Presidenta: Sra. Eva Martínez Morales (Consell Comarcal del Baix Llobregat)

Vicepresident: Sr. Alberto Segura Fuentes (Consell Comarcal del Baix Llobregat).

Vocals:

- Sr. Javier González Abad (Consell Comarcal del Baix Llobregat)
- Sra. Lúcia Muñoz Cáceres (Consell Comarcal del Baix Llobregat) que va entrar en substitució del Sr. Alberto Segura Fuentes.
- Sra. Delfina Alòs i Pla (INCASOL)
- Sra. Núria Corbella Sala (INCASOL)
- Sra. Mònica Mateos Guerrero (Diputació de Barcelona)
- Sr. Manuel Brinquis Pérez (Diputació de Barcelona)
- Sra. Anna Martínez Almoril (Alcaldessa de Santa Coloma de Cervelló)

## 17.-ESTRUCTURA DE GESTIÓ

La gestió del Consorci de la Colònia Güell es realitza des del Consell Comarcal del Baix Llobregat, a l'estar adscrit aquest ens al seu sector públic. Així, el consorci compta amb el personal i mitjans materials propis d'aquesta entitat:

- El Gerent del Consorci és el Sr. Cristian Rastrojo Lara, Gerent del Consell Comarcal, que té una dedicació del 5% del seu temps.
- El Secretari del Consorci és el Sr. Lluís González Roig, Secretari del Consell Comarcal, amb una dedicació del 5% del seu temps.
- L'interventor delegat del Consorci és el Sr. José Luis Sanz Arranz, Coordinador de l'Àrea d'Intervenció i Econòmica del Consell Comarcal, amb una dedicació del 5% del seu temps.
- El Responsable tècnic del consorci és el Sr. Andrés Andrés Jara, tècnic superior del Consell Comarcal, amb una dedicació del 100% del seu temps.
- La Sra. Núria Corbella Sala, arquitecta de l'INCASOL, és la persona responsable de les obres de la Cripta de la Colònia Güell, amb una dedicació parcial de la seva jornada laboral.
- La Sra. Montse Lligadas Sorribas, tècnica de dinamització agroterritorial del Consell Comarcal, dona suport tècnic en la gestió de la jardineria i manteniment de les pinedes, amb una dedicació parcial de la seva jornada laboral.
- El suport administratiu el realitza la Sra. Eila Espriu Calabuig, administrativa del Consell Comarcal, amb una dedicació del 100% del seu.



## **18.-EXECUCIÓ DEL PRESSUPOST**

El pressupost de l'exercici 2024 es va aprovar inicialment en la sessió de la Junta de Govern celebrada el 20 de novembre de 2023.

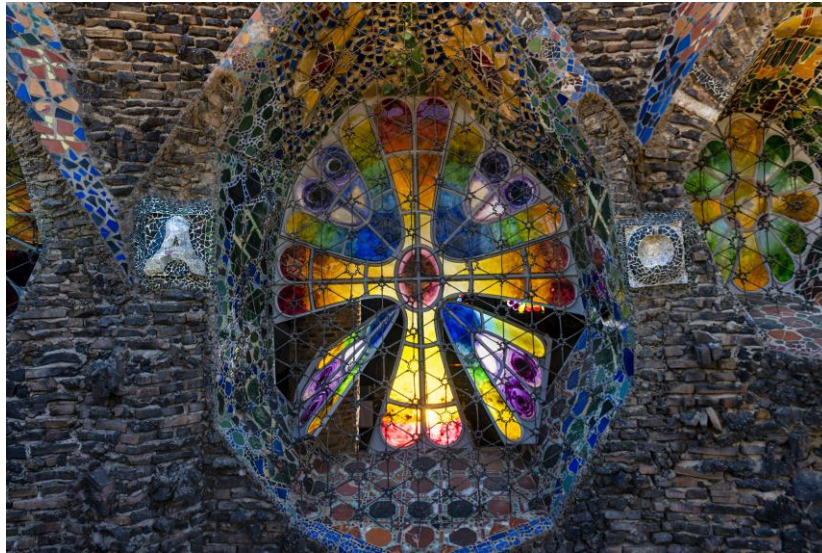
L'any 2024 el Consorci de la Colònia Güell va disposar inicialment d'un pressupost d'ingressos i despeses de 508.385,99 euros.

Segons els comptes anuals de l'exercici 2024, i que han estat auditats tal i com recull l'Informe d'auditoria independent realitzat durant el primer trimestre de l'any 2025, els ingressos van provenir bàsicament de les transferències dels ens consorciats (64,11%), transferència de capital de la Diputació de Barcelona – Projecte museogràfic (22,15%), transferència de la Generalitat de Catalunya – Departament de Cultura per la redacció del Pla de manteniment (2,12%) de les taxes, preus públics i altres ingressos (0,37%) i d'ingressos patrimonials (11,23%).

Els ingressos han estat suficients per finançar el conjunt de despeses de l'exercici essent el resultat pressupostari ajustat positiu per import de 10.709,34 euros.

Baix Llobregat, abril de 2025

## **ANNEX 1. ESTADÍSTIQUES DE VISITANTS 2024**



Cripta de la Colònia Güell  
Servei de visites  
2024



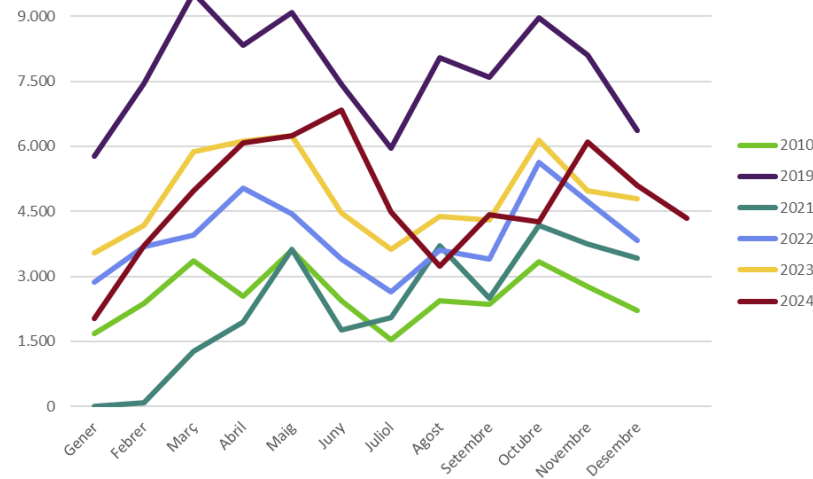
59.762 visitants l'any 2024

+1,9% variació anual (2024 vs. 2023)

### 1) Evolució Anual

	Nombre de visitants	Variació anual (n)	Variació anual (%)
2024	59.762	1.140	↑ 1,9%
2023	58.622	11.413	↑ 24,2%
2022	47.209	18.893	↑ 66,7%
2021	28.316	5.363	↑ 23,4%
2020	22.953	-69.704	↓ -75,2%
2019	92.657	9.333	↑ 11,2%
2018	83.324	8.514	↑ 11,4%
2017	74.810	2.980	↑ 4,1%
2016	71.830	4.943	↑ 7,4%
2015	66.887	3.841	↑ 6,1%
2014	63.046	7.111	↑ 12,7%
2013	55.935	2.776	↑ 5,2%
2012	53.159	16.646	↑ 45,6%
2011	36.513	5.897	↑ 19,3%

### 2) Evolució Mensual




### 3) Comparativa mensual 2023-2024

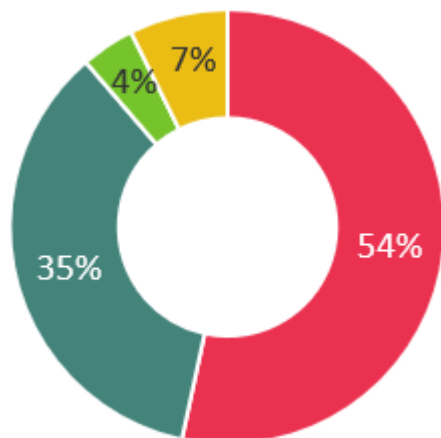
	2024	Variació anual (n)	Variació anual (%)
Gener	3.699	165	↑ 4,7%
Febrer	4.975	791	↑ 18,9%
Març	6.079	206	↑ 3,5%
Abril	6.247	128	↑ 2,1%
Maig	6.831	587	↑ 9,4%
Juny	4.490	26	↑ 0,6%
Juliol	3.236	-387	↓ -10,7%
Agost	4.432	51	↑ 1,2%
Setembre	4.251	-47	↓ -1,1%
Octubre	6.091	-50	↓ -0,8%
Novembre	5.099	121	↑ 2,4%
Desembre	4.332	-451	↓ -9,4%
<b>Total</b>	<b>59.762</b>	<b>1140</b>	<b>↑ 1,9%</b>

Font: OCBL a partir de les dades del registre de visites. Centre d'Interpretació.

 53% dels visitants provenen de la província de Barcelona

 Variació anual positiva dels visitants procedents d'Espanya (+8,1%) i de l'Estranger (+4,9%).

#### 4) Principals procedències



- Província BCN → 31.925 visitants
- Estranger → 21.125 visitants
- Resta Catalunya → 2.382 visitants
- Espanya → 4.380 visitants

#### 4.1. Principals procedència Catalunya

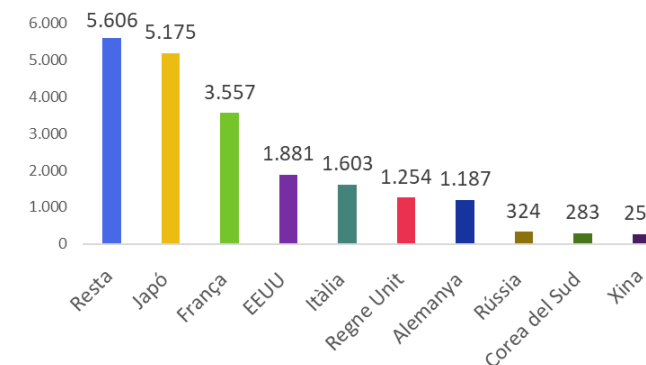
	Nombre de visitants	%	Variació anual (%)
Barcelona Ciutat	4.710	13,7%	↓ -4,1%
Província Barcelona	23.258	67,8%	↓ -0,4%
Província Tarragona	1.153	3,4%	↓ -4,6%
Província Lleida	485	1,4%	↓ -57,9%
Província Girona	744	2,2%	↑ 50,3%
Baix Llobregat	3.957	11,5%	↑ 18,2%
<b>TOTAL</b>	<b>34.307</b>	<b>100,0%</b>	<b>↓ -0,4%</b>

#### 4.2. Principals procedència Espanya

	Nombre de visitants	%	Variació anual (%)
Madrid	859	19,6%	↓ -16,4%
Badajoz	407	9,3%	↑ 228,2%
València	298	6,8%	↓ -37,4%
Saragossa	187	4,3%	↑ 36,5%
Castelló	166	3,8%	↑ 207,4%
Vizcaya	159	3,6%	↓ -1,9%
A Coruña	155	3,5%	↑ 78,2%
Sevilla	154	3,5%	↓ -21,8%
Navarra	142	3,2%	↑ 1,4%
Illes Balears	139	3,2%	↑ 10,3%
Resta	1.714	39,1%	↑ 12,5%
<b>TOTAL</b>	<b>4.380</b>	<b>100,0%</b>	<b>↑ 8,1%</b>

#### 4.3. Principals procedència estranger

	Nombre de visitants	%	Variació anual (%)
Resta	5.606	26,5%	↑ 6,9%
Japó	5.175	24,5%	↑ 72,0%
França	3.557	16,8%	↑ 1,9%
EEUU	1.881	8,9%	↑ 7,2%
Itàlia	1.603	7,6%	↓ -31,0%
Regne Unit	1.254	5,9%	↓ -8,5%
Alemanya	1.187	5,6%	↓ -14,7%
Rússia	324	1,5%	↓ -48,5%
Corea del Sud	283	1,3%	↓ -49,4%
Xina	255	1,2%	↓ -31,5%
<b>Total</b>	<b>21.125</b>	<b>100,0%</b>	<b>↑ 4,9%</b>





### 5) Modalitat de la visita

	Nombre	%	Variació anual (%)
No Guiada	12.246	20,5%	↓ -4,2%
Audioguia	32.022	53,6%	↑ 0,6%
Guiada Colònia Güell + Església	6.758	11,3%	↑ 27,0%
Guiada a l'Església	283	0,5%	↓ -16,5%
Guiada a la Colònia Güell	77	0,1%	-
Escolar	8.376	14,0%	↑ 0,6%
<b>Total</b>	<b>59.762</b>	<b>100,0%</b>	<b>↑ 2,0%</b>



**53,6% dels visitants fan ús de l'Audioguia**

### 6) Tipologia del visitant

	Nombre	%	Variació anual (%)
Individuals	38.864	65,0%	↑ 5,0%
Grups	9.340	15,6%	↓ -7,2%
Escolars	7.671	12,8%	↑ 0,7%
Gratuitats	3.887	6,5%	↓ -1,6%
<b>Total</b>	<b>59.762</b>	<b>100,0%</b>	<b>↑ 1,9%</b>



**12,8% són visites escolars**

### 7) Tipologia de la visita escolar

	Nombre	%	Variació anual (%)
Visita Escolar Completa	3.266	43,2%	↓ -15,7%
Visita Escolar església	240	3,2%	-
Visita teatralitzada	234	3,1%	↓ -18,5%
Visita lliure Mestres	1.119	14,8%	↓ -12,4%
Taller de Trencadís	256	3,4%	↑ 44,6%
Taller de pintar pinyes	326	4,3%	↑ 3,5%
Taller de sorra decorativa	-	0,0%	↓ -100,0%
Taller Innovació	104	1,4%	↑ 5,1%
Taller de transparències de vidre	484	6,4%	↓ -15,4%
Taller de pintar pinyes infantil + entrada Cripta	151	2,0%	↓ -4,4%
Taller de mosaic	710	9,4%	↑ 63,6%
Taller Mosaic Infantil + entrada Cripta	597	7,9%	↑ 255,4%
Taller olfactiu	78	1,0%	↑ 160,0%
<b>Total</b>	<b>7.565</b>	<b>100,0%</b>	<b>↓ -0,6%</b>

Font: OCBL a partir de les dades del registre de visites. Centre d'Interpretació.